



**HE**

Lehrmittel

Medien

Akademie

Sicherheit

**Hubert Ebner Verlags GmbH**

Am Thalbach 22, A-4609 Thalheim bei Wels

Tel. +43 (0) 72 42 / 46 6 40

Fax +43 (0) 7242 / 46 6 40-3

e-mail: [ebner@h-e.at](mailto:ebner@h-e.at), Internet: [www.fahrschule.at](http://www.fahrschule.at)

# Sicher Auto Fahren

## GW

Fragenänderungen ab 18. November 2024

Legende:  
Grün = Neue Frage  
Rot = Änderung

● **Was bedeutet dieses Verkehrszeichen mit der Zusatztafel für Sie? (514 - 1 GW)**

- In diesem Bereich ist das Halten und Parken verboten. Davon sind nur Elektrofahrzeuge während des Ladevorganges ausgenommen
- In diesem Bereich ist das Halten und Parken verboten. Davon sind nur Lieferfahrzeuge von Energieversorgungsunternehmen ausgenommen
- In diesem Bereich ist nur das Parken verboten. Davon sind nur Elektrofahrzeuge während des Ladevorganges ausgenommen
- In diesem Bereich ist das Halten und Parken verboten. Davon sind nur Fahrzeuge ausgenommen, die elektrisch beleuchtet werden
- Mit welchen Fahrzeugen dürfen Sie hier zum Aufladen halten oder parken? (2060 - 1 GW)**
- Mit einem Fahrzeug, das ausschließlich mit einem Elektromotor angetrieben wird
- Mit einem Plug-In-Hybrid-Fahrzeug
- Mit jedem Fahrzeug, das elektrischen Strom benötigt
- Mit jedem Fahrzeug, das mit alternativen Kraftstoffen angetrieben wird



● **Was verbietet dieses Verkehrszeichen? (592 - 1 GW)**

- Dass ich ein vor mir fahrendes Moped überhole
- Dass ich ein vor mir fahrendes Motorrad überhole
- Dass ich ein vor mir fahrendes vierrädriges Leichtkraftfahrzeug (Mopedauto) überhole
- Dass ich einen vor mir fahrenden LKW überhole
- Sie kommen zu diesem Verkehrszeichen. Vor Ihnen fährt ein Traktor. Dieser Traktor blinkt links, um in einen Feldweg einzubiegen. Dürfen Sie rechts überholen? (593 - 1 GW)**
- Nur dann, wenn der Traktorfahrer ein Handzeichen gibt
- Ja, wenn der Traktor zum Linkseinbiegen eingeordnet ist
- Nein, das ist in jedem Fall verboten
- Ja, wenn genügend seitlicher Sicherheitsabstand zum Traktor eingehalten werden kann



● **Was bedeuten diese Verkehrszeichen für Sie? (796 - 1 GW)**

- Ich muss mit mindestens 80 km/h fahren
- Ich darf bei bewölktem Himmel höchstens 80 km/h fahren
- Ich darf bei nasser Fahrbahn höchstens 80 km/h fahren
- Ich muss bei trockener Fahrbahn schneller als 80 km/h fahren
- Bei welchen Umständen dürfen Sie hier nicht schneller als 80 km/h fahren? (797 - 1 GW)**
- Wenn die Fahrbahn mit einem durchgehenden Wasserfilm bedeckt ist
- Wenn die Fahrbahn mit Schnee oder Eis bedeckt ist
- Wenn die Fahrbahn an einigen Stellen feucht ist
- Wenn die Fahrbahn trocken, aber das Bankett neben der Fahrbahn durchgehend feucht ist



● **Was bedeutet dieses Verkehrszeichen? (855 - 1 GW)**

- Dass man mit Motorrädern nicht weiterfahren darf
- Dass man mit Motorfahrrädern (Mopeds) nicht weiterfahren darf
- Dass man mit allen einspurigen Kraftfahrzeugen nicht weiterfahren darf
- Dass man mit Fahrrädern nicht weiterfahren darf
- Dürfen Sie in diese Straße mit einem Motorfahrrad (Moped) einfahren? (856 - 1 GW)**
- Ja, mit laufendem Motor
- Ja, wenn ich es ohne laufenden Motor schiebe. Es gilt dann als Fahrrad
- Ja, wenn ich damit wie mit einem Fahrrad ohne laufenden Motor fahre. Es gilt dann als Fahrrad
- Nein, nie



● **Was ist hier verboten? (1202 - 2 GW)**

- Das Fahren mit Motorrädern
- Das Fahren mit allen einspurigen Kraftfahrzeugen
- Das Fahren mit Mopeds (Motorfahrrädern)
- Schneller als 30 km/h zu fahren
- Auf welchen Straßen gelten die dargestellten Verbote? (1203 - 2 GW)**
- Auf allen Straßen dieser Zone
- Nur auf der Straße, wo dieses Verkehrszeichen steht
- Im gesamten Ortsgebiet
- Auf dieser Straße bis zur nächsten Kreuzung



● **Was bedeutet dieses Verkehrszeichen? (1306 - 2 GW)**

- Ein Fahrverbot in beiden Richtungen
- Ein Fahrverbot, von dem nur Anrainer ausgenommen sind
- Ein Fahrverbot, von dem nur Landwirte ausgenommen sind
- Hier enden alle Verbote
- Dürfen Sie in diese Straße einfahren, um jemanden zu besuchen? (1305 - 2 GW)**
- Ja, aber nur, wenn ich Anrainer bin
- Ja
- Ja, aber nur, wenn ich eine Einladung habe
- Nein



● **Was zeigt dieses Zeichen an? (15 - 1 GW)**

Neues Fragenbild

- Eine Schulstraße
- Eine Wohnstraße
- Eine Begegnungszone
- Eine Spielstraße
- Dürfen Sie bei diesem Verkehrszeichen ein Schulkind mit Ihrem Kraftfahrzeug zur Schule bringen oder abholen? (16 - 1 GW)**

Neues Fragenbild

- Ja, auf jeden Fall
- Nein
- Ja, wenn es sich um eine Volksschule handelt
- Ja, wenn es sich um eine Ganztagschule handelt



● **Was bedeutet dieses Verkehrszeichen für Sie? (33 - 1 GW)**

- Ich muss mit einem einspurigen Kraftfahrzeug bei einer Ampel, die "Rot" zeigt, anhalten. Das Verkehrszeichen gilt nur für Radfahrer
- Ich darf mit einem Moped bei einer Ampel, die "Rot" zeigt, geradeaus weiterfahren, nachdem ich angehalten habe
- Ich darf mit einem vierrädrigen Leichtkraftfahrzeug bei einer Ampel, die "Rot" zeigt, geradeaus weiterfahren, nachdem ich angehalten habe
- Ich muss mit einem mehrspurigen Kraftfahrzeug bei einer Ampel, die "Rot" zeigt, anhalten. Das Verkehrszeichen gilt nur für Radfahrer
- Eine Ampel zeigt "Grün". Wie verhalten Sie sich bei diesem Verkehrszeichen? (34 - 1 GW)**
- Ich darf weiterfahren
- Ich muss mit einem mehrspurigen Kraftfahrzeug bei einer Ampel, die "Grün" zeigt, immer anhalten. Das Verkehrszeichen gibt Radfahren Vorrang
- Ich muss mit einem einspurigen Kraftfahrzeug bei einer Ampel, die "Grün" zeigt, immer anhalten. Das Verkehrszeichen gibt Radfahren Vorrang
- Ich muss mit einem Kraftfahrzeug bei einer Ampel, die "Grün" zeigt, immer anhalten. Das Verkehrszeichen gibt Radfahren Vorrang



● **Was bedeutet dieses Verkehrszeichen für Sie? (40 - 1 GW)**

Neues Fragenbild

- Ich muss mit einem einspurigen Kraftfahrzeug bei einer Ampel, die "Rot" zeigt, anhalten. Das Verkehrszeichen gilt nur für Radfahrer
- Ich darf mit einem Moped bei einer Ampel, die "Rot" zeigt, geradeaus weiterfahren, nachdem ich angehalten habe
- Ich darf mit einem vierrädrigen Leichtkraftfahrzeug bei einer Ampel, die "Rot" zeigt, geradeaus weiterfahren, nachdem ich angehalten habe
- Ich muss mit einem mehrspurigen Kraftfahrzeug bei einer Ampel, die "Rot" zeigt, anhalten. Das Verkehrszeichen gilt nur für Radfahrer
- Eine Ampel zeigt "Grün". Wie verhalten Sie sich bei diesem Verkehrszeichen? (41 - 1 GW)**

Neues Fragenbild

- Ich darf weiterfahren
- Ich muss mit einem mehrspurigen Kraftfahrzeug bei einer Ampel, die "Grün" zeigt, immer anhalten. Das Verkehrszeichen gibt Radfahren Vorrang
- Ich muss mit einem einspurigen Kraftfahrzeug bei einer Ampel, die "Grün" zeigt, immer anhalten. Das Verkehrszeichen gibt Radfahren Vorrang
- Ich muss mit einem Kraftfahrzeug bei einer Ampel, die "Grün" zeigt, immer anhalten. Das Verkehrszeichen gibt Radfahren Vorrang



● **Worauf weist dieses Verkehrszeichen hin? (157 - 1 GW)**

- Auf eine E-Ladestelle
- Auf eine Werkstatt für Elektrofahrzeuge
- Auf eine Sammelstelle für gebrauchte Akkus
- Auf ein Umspannwerk

○ **Was bedeutet die Entfernungsangabe auf dem Verkehrszeichen? (158 - 1 GW)**

- Die E-Ladestelle ist 500 m entfernt
- Die E-Ladestelle ist 500 m lang
- Die E-Ladestelle verfügt über Ladekabel, die 500 m lang sind
- Die Ladekabel dürfen bei dieser E-Ladestelle um bis zu 500 m verlängert werden



● **Was bedeuten diese Verkehrszeichen für Sie? (169 - 1 GW)**

- Zu den angegebenen Zeiten darf ich nur als Anrainer in diese Straße einfahren
- Zu den angegebenen Zeiten darf ich in diese Straße einfahren, wenn ich ein Kind zur Schule bringe oder von der Schule abhole

- Außerhalb der angegebenen Zeiten gibt es keine besonderen Einschränkungen
- Außerhalb der angegebenen Zeiten darf ich nur als Anrainer in diese Straße einfahren

○ **Haben Sie Wartepflicht oder Vorrang, wenn Sie eine Schulstraße verlassen? (170 - 1 GW)**

- Ich habe Vorrang gegenüber allen Fahrzeugen, ausgenommen Einsatzfahrzeuge
- Ich werde die allgemeinen Vorrangregeln beachten
- Ich habe Wartepflicht gegenüber dem Fließverkehr
- Ich muss nur die Gegenverkehrsregel beachten



● **Dürfen Sie in diese Straße mit einem Kraftfahrzeug einfahren, um jemand zu besuchen? (355 - 1 GW)**

- Ja, aber nur mit einspurigen Kraftfahrzeugen
- Ja
- Nein, hier ist jeder Kraftfahrzeugverkehr verboten
- Ja, aber nur, wenn ich Anrainer bin

○ **Welche besonderen Vorschriften gelten in Fahrradstraßen? (356 - 1 GW)**

- Ich darf höchstens in Schritttempo fahren
- Ich darf nur zu- und abfahren. Das Durchfahren ist verboten
- Ich habe aufgrund der Fließverkehrsregel Wartepflicht, wenn ich eine Fahrradstraße verlasse
- Ich darf höchstens 30 km/h fahren



● **Worauf weist Sie ein solches Verkehrszeichen hin? (866 - 1 GW)**

- Auf eine Straße ohne Vorrang
- Auf eine Autostraße
- Auf eine Ausfahrt auf einer Autobahn
- Auf eine Ausfahrt auf einer Autostraße
- **Wo ist dieses Verkehrszeichen angebracht? (867 - 1 GW)**
- Ca. 500 m vor der Ausfahrt
- Ca. 1.000 m vor der Ausfahrt
- Am Ende des Verzögerungsstreifens
- Am Beginn des Verzögerungsstreifens



● **Was bedeutet dieses Verkehrszeichen für Sie? (922 - 1 GW)**

- Der Gegenverkehr hat Wartepflicht
- Ich muss nicht mehr mit Gegenverkehr rechnen
- Meine Fahrtrichtung ist gesperrt
- Ich habe Wartepflicht bei Gegenverkehr
- **Wie verhalten Sie sich, wenn Sie und ein entgegenkommendes Fahrzeug gleichzeitig zu dieser Engstelle kommen? (923 - 1 GW)**
- Ich darf grundsätzlich weiterfahren, weil der Gegenverkehr Wartepflicht hat
- Ich muss auf jeden Fall anhalten und warten, bis der Gegenverkehr vorbei ist
- Ich halte an, wenn der Gegenverkehr verbotenerweise weiterfährt
- Ich werde umkehren, um den Gegenverkehr nicht zu behindern



● **Auf welchen Straßen steht dieses Verkehrszeichen? (1137 - 1 GW)**

- Auf Landesstraßen
- Vor einer Auffahrt einer Autobahn
- Auf Autobahnen
- Auf Bezirksstraßen
- **Was zeigt dieses Verkehrszeichen an? (1138 - 1 GW)**
- Es zeigt auf einer Autobahn die nächste Ausfahrt an
- Es zeigt auf einer Landstraße den Weg zu einer Autostraße an
- Es zeigt auf einer Landstraße den Weg zum nächsten Rastplatz an
- Es zeigt auf einer Autobahn die Ausfahrt zu einer anderen Autobahn an



● Was wird mit diesem Verkehrszeichen angezeigt? (1283 - 1 GW)

- Ein Schutzweg
- Eine Fußgängerunterführung
- Ein Gehweg
- Ein Geh- und Reitweg
- Sind die Fußgänger verpflichtet, immer diese Unterführung zu benutzen, wenn sie die Fahrbahn überqueren wollen? (1284 - 1 GW)
  - Ja, wenn die Unterführung nicht weiter als 150 m entfernt ist
  - Nein
  - Ja, wenn die Unterführung nicht weiter als 25 m entfernt ist
  - Ja, wenn die Unterführung nicht weiter als 80 m entfernt ist



● Was zeigt dieses Verkehrszeichen an? (1293 - 1 GW)

- Eine Umleitung
- Eine Straße ohne Vorrang
- Eine Tankstelle mit "E60"-Treibstoff
- Einen internationalen Hauptverkehrsweg
- Welche Aussagen treffen für dieses Verkehrszeichen zu? (348 - 1 GW)
  - Diese Straße wird von der Europäischen Union bezahlt
  - Diese internationalen Hauptverkehrswege erleichtern die Orientierung im grenzüberschreitenden Verkehr
  - Mit diesem Verkehrszeichen gekennzeichnete Straßen sind in Österreich immer Vorrangstraßen
  - Transit-LKW dürfen nur mit diesem Verkehrszeichen gekennzeichnete Straßen benutzen



● Was bedeutet dieses Verkehrszeichen? (1645 - 2 GW)

Neues Fragenbild

- Dieses Verkehrszeichen zeigt den Beginn einer Fahrradstraße an
- Dieses Verkehrszeichen zeigt eine Radfahrerüberfahrt und einen Schutzweg an
- Dieses Verkehrszeichen zeigt an, dass in dieser Fußgängerzone auch das Radfahren mit Schritttempo erlaubt ist
- Dieses Verkehrszeichen steht am Beginn einer Begegnungszone
- Wie müssen Sie sich an einer so gekennzeichneten Straßenstelle verhalten? (1646 - 2 GW)
  - Ich werde Fußgängern das Überqueren der Fahrbahn ermöglichen, ohne sie zu behindern
  - Ich werde Radfahrern das Überqueren der Fahrbahn ermöglichen, ohne sie zu behindern
  - Ich werde beim Abstellen meines Fahrzeuges beachten, dass ich 10 m vor und nach den Bodenmarkierungen nicht parken darf
  - Ich werde bei der Annäherung auf Gefahrensicht fahren



● **Was zeigt dieses Verkehrszeichen an? (2180 - 1 GW)**

- Einen Fahrstreifen für Taxis
- Eine Zone, in der nur Taxis fahren dürfen
- Einen Taxistandplatz
- Ein Fahrverbot für Taxis

○ **Dürfen Sie Ihr Fahrzeug hier abstellen? (2181 - 1 GW)**

- Ja, aber nur, um Personen rasch aus- oder einsteigen zu lassen
- Ja, aber nur außerhalb der Betriebszeiten des Taxifunks
- Nein
- Ja, außer es sind zusätzliche Halte- oder Parkverbotstafeln aufgestellt



● **Was bedeutet dieses Zeichen? (2473 - 1 GW)**

- Dass auf dem folgenden Straßenstück die Durchschnittsgeschwindigkeit jedes Fahrzeugs gemessen wird
  - Wenn meine Durchschnittsgeschwindigkeit höher als die zulässige Höchstgeschwindigkeit ist, habe ich mit einer Verwaltungsstrafe zu rechnen
  - Hier wird gemessen, ob ich einen ausreichenden Abstand zum vorausfahrenden Fahrzeug einhalte
  - Hier wird überprüft, ob die Kennzeichentafel in der vorgeschriebenen Höhe am Fahrzeugen angebracht ist
- **Woher wissen Sie, welche Durchschnittsgeschwindigkeit Sie ab diesem Verkehrszeichen nicht überschreiten dürfen? (2474 - 1 GW)**
- Durch die vor diesem Bereich aufgestellten Verkehrszeichen
  - Durch Ankündigungen im Verkehrsfunk
  - Durch eine Anzeige an der Überwachungskamera
  - Es gelten immer 130 km/h



● **Dürfen Sie Ihr Fahrzeug in dieser Begegnungszone abstellen? (2708 - 3 GW)**

- Ja, ich darf grundsätzlich überall dort halten, wo kein Halteverbot besteht
  - Ja, ich darf auf besonders markierten Flächen parken
  - Ja, aber nur, wenn ich Anrainer bin
  - Ja, aber nur, wenn ich eine Ladetätigkeit durchführe
- **Welche besonderen Vorschriften müssen Sie in dieser Begegnungszone beachten? (2709 - 3 GW)**
- Ich darf bis zu diesem Zeichen höchstens 30 km/h fahren
  - Ich habe Vorrang gegenüber Fußgängern und Radfahrern
  - Beim Verlassen der Begegnungszone habe ich Wartepflicht gegenüber dem fließenden Verkehr
  - Ich darf Fußgänger und Radfahrer auf der Fahrbahn nicht behindern





● **Was bedeutet dieses Verkehrszeichen? (153 - 1 GW)**

- Es zeigt eine Sackgasse an. Ein Durchfahren für Radfahrer ist möglich
- Es zeigt eine Sackgasse an. Ein Durchgehen für Fußgänger ist möglich
- Es zeigt eine Sackgasse an. Ein Durchfahren für Mopedfahrer ist möglich
- Es zeigt einen Wendeplatz für Radfahrer und Fußgänger an

○ **Ist der aus einer Sackgasse kommende Verkehr immer wartepflichtig? Warum? (154 - 1 GW)**

- Ja, da Sackgassen und Nebenfahrbahnen untergeordnete Verkehrsflächen sind
- Ja, da dieser Verkehr damit immer aus dem ruhenden Verkehr kommt
- Nein, es kann die Rechtsregel gelten
- Ja, da Sackgassen automatisch Parkflächen sind



● **Sie lenken ein Kraftfahrzeug. Bei einer Verkehrskontrolle werden Sie zu einer Alkoholkontrolle der Atemluft mittels Alkomat aufgefordert. Was würde als "Verweigerung" gelten? (1327 - 3 GW)**

- Die Weigerung, einen Alkomat-Test durchzuführen
  - Wenn ich absichtlich nicht ausreichend in den Alkomat blase
  - Wenn ich aus nachweislich medizinischen Gründen eine ärztliche Untersuchung verlange
  - Wenn ich mich weigere, einen Vortest mit einem nicht geeichten Gerät zu machen
- **Sie lenken ein Kraftfahrzeug. Bei einer Verkehrskontrolle werden Sie zu einer Alkoholkontrolle aufgefordert. Sie verweigern dabei den Alkotest. Welche Folgen hat das? (1328 - 3 GW)**
- Dass mir untersagt wird, weiter zu fahren
  - Dass eine hohe Geldstrafe verhängt wird
  - Keine
  - Ich muss damit rechnen, dass mir die Lenkberechtigung entzogen und erst nach einer Überprüfung meiner Fahrtauglichkeit wieder erteilt wird

● **Sie fahren hier mit 50 km/h. Der Traktor steht am Fahrbahnrand. Wie werden Sie sich verhalten? (2080 - 1 GW)**

- Ich werde auf Schrittgeschwindigkeit abbremsten und rechtzeitig den Fahrstreifen wechseln, damit ich gefahrlos vorbeifahren kann
  - Ich werde auf etwa 30 km/h abbremsten und rechtzeitig den Fahrstreifen wechseln, damit ich vorbeifahren kann
  - Ich wechsele erst möglichst knapp beim Traktor den Fahrstreifen
  - Ich warte, bis der Traktor weggefahren ist
- **Wohin werden Sie Ihren Blick richten, bevor Sie vorbeifahren? (2081 - 1 GW)**
- Seitlich und nach hinten mit einem Spiegel-Spiegel-Schulter-Blick (3-S-Blick)
  - Durch das Führerhaus des Traktors hindurch
  - Unter dem Traktor hindurch, um Fußgänger frühzeitig zu erkennen
  - Seitlich am stehenden Traktor vorbei, um den Gegenverkehr frühzeitig erkennen zu können



● **Sie fahren auf dieser Freilandstraße mit etwa 20 km/h. Der Gegenverkehr ist etwa 300 m entfernt. Wie werden Sie sich verhalten? (2482 - 5 GW)**

- Ich werde den PKW und das Arbeitsfahrzeug jetzt überholen
- Ich bleibe hinter beiden Fahrzeugen
- Ich überhole den PKW, bleibe aber hinter dem Arbeitsfahrzeug
- Ich überhole nicht, da keines der beiden Fahrzeuge vor mir rechts blinkt
- **Sie fahren auf dieser Freilandstraße mit etwa 20 km/h. Der Gegenverkehr ist etwa 300 m entfernt. Warum werden Sie hier nicht überholen? (2483 - 5 GW)**
- Weil ich davon ausgehen muss, dass der vor mir fahrende PKW das Arbeitsfahrzeug auch überholen will
- Wenn der PKW vor mir zum Arbeitsfahrzeug aufschließt, kann ich mich nicht mehr einordnen
- Weil die Überholsichtweite nicht ausreicht, um beide Fahrzeuge auf einmal überholen zu können
- Weil es verboten ist, im Zuge eines Überholvorganges mehrere Fahrzeuge zu überholen



● **Sie wollen Ihr Fahrzeug hier am rechten Fahrbahnrand abstellen. Dürfen Sie das? (1066 - 5 GW)**

- Innerhalb von 5 m vor und auf dem Schutzweg nicht
- Nach dem Schutzweg darf ich halten und parken
- Auf dem Schutzweg darf ich halten, wenn ich im Fahrzeug bleibe
- 2 m vor dem Schutzweg darf ich halten
- **Warum dürfen Sie weniger als 5 m vor einem Schutzweg aus der Sicht des ankommenden Verkehrs nicht halten oder parken? (1067 - 2 GW)**
- Weil dem ankommenden Verkehr die Sicht auf Fußgänger, die den Schutzweg betreten wollen, genommen wird
- Weil Fußgänger, die den Schutzweg betreten wollen, ankommende Fahrzeuge schlecht erkennen
- Weil Fußgänger, die den Schutzweg benutzen wollen, behindert werden
- Weil nachfolgende Fußgänger den Schutzweg nicht erkennen können



● **Wie werden Sie sich verhalten, wenn die Ampel die Weiterfahrt erlaubt? (2096 - 5 GW)**

- Ich muss die Straßenbahn vorbeifahren lassen und ordne mich erst dann auf den Schienen ein, um den Mehrzweckstreifen freizuhalten
- Ich fahre sofort zwischen Straßenbahn und Radfahlerin vor und ordne mich auf den Gleisen ein
- Ich werde nach der Kreuzung den Mehrzweckstreifen benutzen, um die Straßenbahn zu überholen
- Ich muss nach rechts einbiegen, weil nach der Kreuzung nur mehr Straßenbahnen und Radfahrer fahren dürfen
- **Womit müssen Sie rechnen, wenn Sie hier angehalten haben? (2097 - 5 GW)**
- Dass die Straßenbahn bei "Rot" losfährt, da sie eine eigene Signalanlage hat
- Dass die Radfahlerin bei "Rot" geradeaus weiterfährt
- Dass die Radfahlerin bei "Rot" nach links weiterfährt
- Dass die Radfahlerin bei "Rot" nach rechts weiterfährt



● **Sie befinden sich im Ortsgebiet. Welchen Fahrstreifen dürfen Sie auf dieser Straße benutzen? (2161 - 1 GW)**

- Ich darf meinen Fahrstreifen hier frei wählen, wenn ich mit einem Kraftfahrzeug fahre
- Ich muss den rechten Fahrstreifen verwenden
- Wenn ich bei der nächsten Kreuzung links einbiegen möchte, muss ich mich vorher am linken Fahrstreifen einordnen
- Ich muss den linken Fahrstreifen zum Geradeausfahren verwenden
- **Sie fahren hier in einem Ortsgebiet. Warum müssen Sie hier am rechten Fahrstreifen fahren? (2162 - 1 GW)**
- Weil ich meinen Fahrstreifen nur dann frei wählen darf, wenn Bodenmarkierungen vorhanden sind
- Weil grundsätzlich die Rechtsfahrordnung gilt
- Weil ich im Ortsgebiet immer rechts fahren muss
- Weil der linke Fahrstreifen vom Gegenverkehr benützt wird



● **Welchen Fahrstreifen müssen Sie hier benutzen, wenn Sie in dieser Situation auf dieser Autobahn weiterfahren möchten? (2328 - 1 GW)**

- Den linken Fahrstreifen
- Den rechten Fahrstreifen
- Jeden Fahrstreifen
- Nur den dritten oder vierten Fahrstreifen
- **Warum müssen Sie hier auf dem rechten Fahrstreifen fahren, wenn Sie auf dieser Autobahn weiterfahren möchten? (2343 - 1 GW)**
- Weil ich auf Autobahnen immer ganz rechts fahren muss
- Weil auf Autobahnen keine freie Fahrstreifenwahl besteht
- Weil auf Autobahnen grundsätzlich die Rechtsfahrordnung zu beachten ist
- Weil die beiden linken Fahrstreifen nur nach Graz führen



● **Wie werden Sie sich in dieser Situation verhalten? (2464 - 1 GW)**

- Ich werde nach einem Spiegel-Spiegel-Schulter-Blick den linken Blinker einschalten
- Ich werde beschleunigen
- Ich werde abbremsen und hinter dem Radfahrer nachfahren
- Ich werde hupen, um den Radfahrer auf mich aufmerksam zu machen

○ **Warum dürfen Sie den Radfahrer hier nicht überholen? (2465 - 1 GW)**

- Weil auf unregulierten Schutzwegen nicht überholt werden darf
- Weil ich nicht sicher erkennen kann, ob linkskommende Fußgänger den Schutzweg überqueren wollen
- Weil ich sonst nicht mehr vor dem Schutzweg anhalten kann, falls Fußgänger die Fahrbahn überqueren wollen
- Weil ich jederzeit damit rechnen muss, dass ein Fahrzeug von links aus dem Parkplatz ausfährt



● **Mit welchen Fahrzeugen darf diese Straße benützt werden? (1360 - 1 GW)**

- Mit Kraftfahrzeugen, mit denen 60 km/h oder schneller gefahren werden kann und darf
- Mit allen Kraftfahrzeugen
- Nur mit mehrspurigen Kraftfahrzeugen, mit denen eine Geschwindigkeit von 60 km/h überschritten werden darf
- Mit allen mehrspurigen Kraftfahrzeugen und Motorrädern
- **Wie schnell dürfen Sie auf dieser Straße fahren? (1361 - 1 GW)**
- Grundsätzlich höchstens 130 km/h
- Ich muss die Geschwindigkeit immer den Straßen-, Verkehrs- und Sichtverhältnissen anpassen
- Grundsätzlich höchstens 100 km/h
- Grundsätzlich höchstens 120 km/h



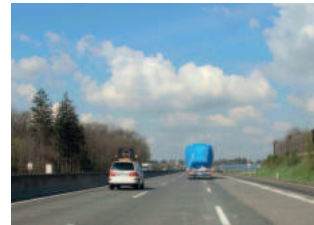
● **Was wird durch dieses Verkehrszeichen angezeigt? (2195 - 1 GW)**

- Dass die Freigabe des Pannestreifens einer Autobahn endet
- Dass die Freigabe des Pannestreifens einer Autobahn beginnt
- Das Ende eines Beschleunigungsstreifens
- Das Ende einer Kriechspur für LKW
- **Sie befahren auf einer Autobahn den freigegebenen Pannestreifen. Wie verhalten Sie sich bei diesem Verkehrszeichen? (2322 - 1 GW)**
- Ich wechsele auf den nächstgelegenen Fahrstreifen der Autobahn, wenn es ohne Gefahr möglich ist
- Ich wechsele sofort auf den nächstgelegenen Fahrstreifen der Autobahn
- Ich wechsele sofort auf den ganz linken Fahrstreifen der Autobahn
- Ich fahre auf dem Pannestreifen weiter, bis er endet



● **Die beiden Fahrzeuge vor Ihnen fahren mit ca. 80 km/h. Wie werden Sie sich verhalten? (2546 - 1 GW)**

- Ich wechsele auf den rechten Fahrstreifen und warte, bis der Sondertransport-Begleiter das Überholen wieder freigibt
- Ich bleibe auf dem mittleren Fahrstreifen und warte, bis der Sondertransport-Begleiter das Überholen wieder freigibt
- Ich wechsele auf den linken Fahrstreifen und warte, bis der Sondertransport-Begleiter das Überholen wieder freigibt
- Ich überhole den Sondertransport-Begleiter auf seiner Arbeitsfahrt rechts, anschließend den Sondertransport links
- **Die beiden Fahrzeuge vor Ihnen fahren mit ca. 80 km/h. Warum wechseln Sie auf den rechten Fahrstreifen, ohne zu überholen? (2547 - 1 GW)**
- Weil ich das Sicherungsfahrzeug des Sondertransport-Begleiters nicht überholen darf
- Weil der Sondertransport zur Weiterfahrt ausreichend Platz benötigt
- Weil ich das Rechtsfahrgebot beachten muss
- Weil ich eine Rettungsgasse bilden muss



- **Sie sind längere Zeit auf der Autobahn unterwegs gewesen. Mit welchen Gefahren müssen Sie rechnen, wenn Sie die Autobahn hier verlassen? (2706 - 5 GW)**

Neues Fragenbild

- Ich muss meine Fahrgeschwindigkeit der geringen Sichtweite in der Kurve anpassen
- Ich muss wegen der Leitwinkel damit rechnen, dass die Ausfahrtskurve einen besonders engen Radius hat
- Ich darf erst in der Ausfahrtskurve abbremsen, um den Verkehr auf der Autobahn nicht zu gefährden
- Ich könnte müde geworden und daher unkonzentriert sein
- **Wie können Sie überprüfen, ob Ihre Fahrgeschwindigkeit für die Ausfahrt angemessen ist? (2707 - 5 GW)**

Neues Fragenbild

- Durch einen bewussten Blick auf den Tachometer
- Durch einen bewussten Blick auf den Drehzahlmesser des Fahrzeugmotors
- Durch Auszählen des Sicherheitsabstandes
- Durch Beobachten des übrigen Verkehrs



- **Sie fahren hier mit etwa 80 km/h. Mit welchen besonderen Gefahren müssen Sie rechnen? (100 - 1 GW)**

- Die Aquaplaninggefahr ist extrem hoch
- Wenn ich abbremsen muss, ist gegenüber trockener Fahrbahn mit einem längeren Bremsweg als normal gewohnt zu rechnen
- Die Gefahr der Überlastung des Motors ist extrem hoch
- Die Gefahr der Überlastung der Scheibenwischer ist extrem hoch
- **Sie fahren hier mit etwa 80 km/h. Wie werden Sie sich verhalten? (101 - 1 GW)**
- Ich halte zum Fahrzeug vor mir mindestens 3 Sekunden Sicherheitsabstand ein
- Ich halte zum Fahrzeug vor mir höchstens 2 Sekunden Sicherheitsabstand ein
- Ich fahre auf halbe Sicht
- Ich schalte entweder Abblendlicht oder Nebellicht oder beides ein



- **Sie nähern sich dieser Kurve mit etwa 60 km/h. Wie werden Sie sich verhalten? (148 - 1 GW)**

- Ich wechsele auf den linken Fahrstreifen
- Ich fahre ganz in der Fahrbahnmittle
- Ich gehe vom Gas und lasse mein Fahrzeug rollen
- Ich beschleunige stark
- **Welche Gefahren bestehen, wenn Sie zu schnell durch die Kurve fahren? (149 - 1 GW)**
- Das Fahrzeug kann in die Leitschiene rutschen
- Die Reifen können überhitzen
- Die Bremsen können überhitzen
- Ich kann vor einem plötzlich auftauchenden Hindernis nicht mehr rechtzeitig anhalten



● **Sie fahren hier mit einem mehrspurigen Kraftfahrzeug. Wo werden Sie Ihre Fahrspur wählen? (182 - 1 GW)**

- Möglichst rechts neben den Spurrinnen, ohne über die Randlinie zu fahren
- Links neben den Spurrinnen
- Zwischen den Spurrinnen
- In den Spurrinnen

○ **Sie wollen hier einen Fahrstreifenwechsel durchführen. Welche besonderen Gefahren müssen Sie dabei beachten? (183 - 1 GW)**

- Beim Durchfahren der Spurrinnen besteht die Gefahr, dass der Motor überhitzt
- Die schlechte Sicht auf den Fahrbahnrand
- Beim Durchfahren der Spurrinnen besteht Schleudergefahr
- Die schlechte Sicht auf einmündende Feldwege



● **Welche Auswirkungen hat das Immissionsschutzgesetz-Luft (IG-L) auf Fahrzeuglenker? (420 - 1 GW)**

- Es können Fahrverbote in bestimmten Gebieten verordnet werden
- Es können Geschwindigkeitsbeschränkungen verordnet werden
- Keine
- Es können Parkverbote verordnet werden

○ **Wie und wo erhalten Sie Informationen bezüglich der Einschränkungen, die sich aus dem Immissionsschutzgesetz-Luft ergeben? (421 - 1 GW)**

- Im Internet
- Bei Autofahrerklubs
- Durch Verkehrszeichen
- In der Betriebsanleitung des Fahrzeuges

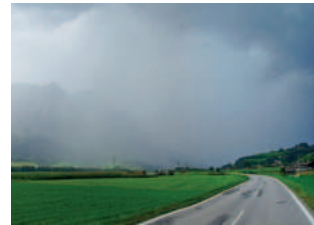


● **Sie fahren mit einem mehrspurigen Kraftfahrzeug. Wie verhalten Sie sich, wenn es während der Fahrt stark zu regnen beginnt? (2106 - 2 GW)**

- Ich verringere, falls notwendig, meine Geschwindigkeit
- Ich schalte die Scheibenwischer auf eine passende Stufe
- Ich schalte Abblendlicht, Nebellicht oder Fernlicht ein
- Ich fahre nur mehr auf Gefahrensicht

○ **Sie fahren mit einem mehrspurigen Kraftfahrzeug. Was müssen Sie besonders beachten, wenn es während der Fahrt stark zu regnen beginnt? (2107 - 2 GW)**

- Ich muss bei der Wahl der Fahrgeschwindigkeit die eingeschränkte Sichtweite berücksichtigen
- Ich muss bei der Wahl der Fahrgeschwindigkeit die veränderten Fahrbahnverhältnisse berücksichtigen
- Wenn vor mir ein anderes Fahrzeug fährt, halte ich mehr als zwei Sekunden Sicherheitsabstand ein
- Wenn die Scheiben beschlagen, schalte ich die Lüftung auf die dafür vorgesehene Stufe



● **Wie werden Sie sich in dieser Verkehrssituation verhalten? (139 - 3 GW)**

- Ich fahre auf Gefahrensicht
- Ich fahre auf halbe Sicht
- Ich fahre auf ganze Sicht
- Ich fahre mit Abblendlicht, Nebellicht oder beidem

○ **Warum müssen Sie hier auf halbe Sicht fahren? (141 - 3 GW)**

- Weil ich mit Gegenverkehr rechnen muss
- Weil die Sicht durch Nebel eingeschränkt ist
- Weil die Fahrbahn schmal ist
- Weil ich mit eingeschaltetem Licht fahren muss



● **Sie fahren auf dieser Fahrbahn mit Gegenverkehr. Wie werden Sie sich in dieser Verkehrssituation verhalten? (150 - 3 GW)**

- Ich fahre auf Gefahrensicht
- Ich fahre auf halbe Sicht
- Ich fahre auf ganze Sicht
- Ich fahre auf dem rechten Straßenbankett

○ **Sie fahren auf dieser Fahrbahn mit Gegenverkehr. Warum müssen Sie hier auf halbe Sicht fahren? (151 - 3 GW)**

- Weil mit herabfallenden Ästen zu rechnen ist
- Weil ich mich einer unübersichtlichen Kurve nähere
- Weil die Restbreite der Fahrbahn weniger als 3,5 m beträgt
- Weil mit Wildwechsel zu rechnen ist



● **Sie nähern sich diesem Tunnel mit etwa 90 km/h. Wie werden Sie sich hier verhalten? (379 - 1 GW)**

- Ich bremsse auf 70 km/h ab
- Ich werde mich vergewissern, dass das Abblendlicht eingeschaltet ist
- Ich werde vor dem Tunnel anhalten
- Ich rechne mit Anpassungsschwierigkeiten der Augen an die plötzliche Dunkelheit

○ **Sie nähern sich diesem Tunnel mit 70 km/h. Wie verhalten Sie sich, wenn Sie mit plötzlichem Lichtwechsel rechnen müssen? (380 - 1 GW)**

- Ich setze eine Sonnenbrille auf
- Ich passe meine Geschwindigkeit der Sichtweite an
- Ich schaue bewusst entlang des rechten Fahrbahnrandes
- Ich achte bewusst darauf, ob im Tunnel schlecht wahrnehmbare Radfahrer fahren



● **Wie werden Sie sich in dieser Verkehrssituation verhalten? (1833 - 6 GW)**

- Ich fahre auf Gefahrensicht
- Ich fahre auf halbe Sicht
- Ich fahre auf ganze Sicht
- Ich fahre auf dem rechten Straßenbankett
- **Wie verhalten Sie sich, wenn Sie auf halbe Sicht fahren? (1834 - 6 GW)**
- Ich wähle meine Fahrgeschwindigkeit so, dass ich innerhalb der halben eingesehenen Strecke anhalten kann
- Ich wähle meine Fahrgeschwindigkeit so, dass ich innerhalb der eingesehenen Strecke anhalten kann
- Ich verringere gegenüber dem Fahren auf ganze Sicht meine Fahrgeschwindigkeit so, dass ich nur noch den halben Bremsweg habe
- Ich verringere gegenüber dem Fahren auf ganze Sicht meine Fahrgeschwindigkeit so, dass ich nur noch den halben Reaktionsweg habe



● **Was müssen Sie beachten, um bei einer Notbremsung einen kurzen Bremsweg zu erreichen? (2157 - 1 GW)**

- Ich sollte möglichst stark auf das Bremspedal steigen
- Ich darf nicht auskuppeln
- Ich werde gleichzeitig mit dem Bremsen auch auskuppeln
- Ich werde das Lenkrad bzw. den Lenker möglichst locker halten
- **Was verstehen Sie unter bremsbereitem Fahren? (2158 - 1 GW)**
- Ich setze den rechten Fuß auf das Bremspedal bzw. gebe die rechte Hand zum Bremshebel, jedoch ohne zu bremsen
- Ich brems mit einem Fuß immer leicht mit
- Ich springe besonders schnell mit einem Fuß zur Bremse
- Ich setze den rechten Fuß auf das Kupplungspedal bzw. gebe die linke Hand zum Kupplungshebel

● **Wie werden Sie hier Ihre Fahrgeschwindigkeit wählen? (2159 - 6 GW)**

- Ich wähle meine Fahrgeschwindigkeit so, dass ich innerhalb der ganzen Sichtstrecke anhalten kann
- Ich wähle meine Fahrgeschwindigkeit so, dass ich innerhalb der halben Sichtstrecke anhalten kann
- Ich wähle meine Fahrgeschwindigkeit so, dass ich innerhalb der doppelten Sichtstrecke anhalten kann
- Ich wähle meine Fahrgeschwindigkeit so, dass ich innerhalb der ganzen Sichtstrecke zu bremsen beginnen kann
- **Sie fahren hier auf einer Fahrbahn mit Gegenverkehr. Warum dürfen Sie auf ganze Sicht fahren? (2160 - 6 GW)**

**Neues Fragenbild**

- Weil die Fahrbahn für ein sicheres Vorbeibewegen am Gegenverkehr breit genug ist
- Weil innerhalb der Sichtweite keine Gefahrenstelle, wie zum Beispiel eine Kreuzung, erkennbar ist
- Weil die restliche Fahrbahnbreite noch mindestens 3,5 Meter beträgt
- Weil ich den doppelten Anhalteweg einsehen kann





● **Sie wollen im Ortsgebiet einen Radfahrer überholen. Welchen Seitenabstand müssen Sie grundsätzlich einhalten? (8 - ⑤ GW)**

- Mindestens 0,5 m
- Mindestens 1,0 m
- Mindestens 1,5 m
- Mindestens 2,0 m

○ **Sie wollen im Freiland einen Radfahrer überholen. Welchen Seitenabstand müssen Sie grundsätzlich einhalten? (9 - ⑤ GW)**

- Mindestens 0,5 m
- Mindestens 1,0 m
- Mindestens 1,5 m
- Mindestens 2,0 m

● **Sie fahren auf dieser Straße mit Gegenverkehr. Dürfen Sie den Radfahrer jetzt überholen? (570 - ⑤ GW)**

- Nein, da es sich um eine unklare Verkehrssituation handelt
  - Ja, aber nur auf der rechten Seite
  - Ja, aber nur auf der linken Seite
  - Nein, da im Ortsgebiet das Rechtsüberholen verboten ist
- **Wie werden Sie sich hier verhalten? (571 - ⑤ GW)**
- Ich werde mit der Lichthupe mit dem Radfahrer Kontakt aufnehmen
  - Ich werde den Radfahrer anhupen und seine Reaktion abwarten, weil er sich eindeutig falsch verhält
  - Ich warte am rechten Fahrbahnrand, bis der Radfahrer verschwunden ist
  - Ich wähle als Sicherheitsabstand den Anhalteweg, solange die Verkehrssituation unklar ist



● **Sie fahren im Ortsgebiet. Der Gegenverkehr nähert sich mit 50 km/h. Wie werden Sie sich in dieser Situation verhalten? (2442 - ⑤ GW)**

- Ich werde nicht überholen, weil ich den erforderlichen Seitenabstand nicht einhalten kann
  - Ich werde überholen, weil es gefahrlos möglich ist
  - Ich werde nicht überholen, weil sonst der Gegenverkehr gefährdet werden könnte
  - Ich werde nicht überholen, weil ich dabei die Leitlinie überfahren würde
- **Wie groß müsste der Seitenabstand im Ortsgebiet mindestens sein, um den Radfahrer gefahrlos überholen zu dürfen? (2443 - ⑤ GW)**
- Mindestens 1,0 m
  - Mindestens 2,5 m
  - Mindestens 1,5 m
  - Mindestens 0,5 m



● **Sie fahren hier mit einem mehrspurigen Kraftfahrzeug. Wie werden Sie sich in dieser Situation verhalten? Warum? (2444 - ③ GW)**

- Ich werde nicht überholen, weil ich den erforderlichen Seitenabstand nicht einhalten kann
- Ich werde überholen, weil es gefahrlos möglich ist
- Ich halte hinter der Radfahlerin mindestens 2 Sekunden Sicherheitsabstand ein, weil ich nicht überholen darf
- Ich bleibe hinter der Radfahlerin, weil ich beim Überholen die Sperrlinie überfahren müsste
- Wie groß müsste der Seitenabstand mindestens sein, um die Radfahlerin im Ortsgebiet überholen zu dürfen? (2445 - ③ GW)**
  - Mindestens 1 m
  - Mindestens 2,0 m
  - Mindestens 1,5 m
  - Mindestens 0,5 m



● **Die Kolonne vor Ihnen fährt mit etwa 30 km/h. Welche Voraussetzungen müssen gegeben sein, wenn Sie überholen wollen? (2458 - ③ GW)**

- Ich muss die ganze Kolonne in einem Zug überholen können
- Die Überholsichtweite muss ausreichen
- Das Wiedereinordnen muss möglich sein
- Der Geschwindigkeitsunterschied muss groß genug sein
- Warum sollten Sie hier nicht überholen, auch wenn die Kolonne nur mit etwa 30 km/h fährt, und die Sichtweite etwa 250 m beträgt? (2459 - ③ GW)**
  - Weil der Geschwindigkeitsunterschied nicht ausreicht
  - Weil ich mich nicht sicher wieder einordnen kann
  - Weil ich den seitlichen Sicherheitsabstand nicht einhalten kann
  - Weil die notwendige Überholsichtweite nicht gegeben ist



● **Wie verhalten Sie sich hier? (171 - ③ GW)**

**Neues Fragenbild**

- Ich wende das Reißverschlussystem an, wenn der Radfahrer und ich geradeaus weiterfahren
- Ich darf den Radfahrer nicht behindern, wenn ich nach rechts einbiegen möchte
- Ich habe auf jeden Fall Vorrang gegenüber dem Radfahrer
- Ich habe auf jeden Fall Wartepflicht gegenüber dem Radfahrer
- Wann ist das Reißverschlussystem anzuwenden? (172 - ③ GW)**

**Neues Fragenbild**

- Wenn das durchgehende Befahren eines von mehreren Fahrstreifen für die betreffende Fahrtrichtung nicht möglich ist
- Wenn ich vom Beschleunigungsstreifen auf den ersten Fahrstreifen einer Autobahn wechsele
- Wenn ein Radfahr- oder Mehrzweckstreifen endet
- Wenn im Ortsgebiet ein parallel einmündender Radweg endet und Radfahrende die Richtung beibehalten



- **Sie fahren in einer Einbahnstraße und wollen links einbiegen. Wie werden Sie sich verhalten? (520 - 1 GW)**
  - Ich werde die Radfahlerin ungehindert überqueren lassen
  - Ich ordne mich erst dann am linken Fahrbahnrand ein, wenn klar ist, dass die Radfahlerin die Einbahnstraße nicht in die Gegenrichtung befährt
  - Ich darf vor der Radfahlerin fahren, da sich das Vorrangzeichen nur auf Fahrbahnbenützer bezieht
  - Ich darf vor der Radfahlerin fahren, wenn sie sich der Überfahrt mit weniger als 10 km/h annähert
- **In welchen Fällen müssen Sie damit rechnen, dass Ihnen in einer Einbahnstraße Radfahrer entgegen kommen? (535 - 1 GW)**
  - Wenn es auf Verkehrszeichen ausdrücklich erlaubt wird
  - Immer in Fußgängerzonen
  - Wenn es durch Bodenmarkierungen ausdrücklich erlaubt wird
  - Immer wenn die Fahrbahn breit genug ist



- **Sie fahren im Ortsgebiet. Dürfen Sie hier Ihren Fahrstreifen frei wählen? (685 - 1 GW)**
  - Nein, ich muss den rechten Fahrstreifen benutzen
  - Ja
  - Nein, weil der rechte Fahrstreifen frei ist
  - Nein, weil kein Kolonnenverkehr herrscht
- **Wann dürfen Sie im Ortsgebiet den Fahrstreifen frei wählen? (686 - 1 GW)**
  - Wenn die Fahrbahn in meiner Fahrtrichtung für zwei Fahrzeuge breit genug ist
  - Wenn mindestens zwei markierte Fahrstreifen in meiner Fahrtrichtung vorhanden sind und ich mit einem Kraftfahrzeug fahre
  - Nur wenn ich mich auf einer Vorrangstraße befinde
  - Nur wenn ich mit einem Fahrrad oder Motorfahrrad fahre



- **Wie verhalten Sie sich hier? (722 - 2 GW)**
  - Ich wende das Reißverschlussssystem an
  - Ich muss auf jeden Fall anhalten und die Fahrzeuge auf dem linken Fahrstreifen fahren lassen
  - Ich habe gegenüber den Fahrzeugen am linken Fahrstreifen auf jeden Fall Vorrang
  - Ich überhole den PKW vor mir rechts
- **Wann ist das Reißverschlussssystem anzuwenden? (723 - 2 GW)**
  - Immer, wenn ich den Fahrstreifen wechseln möchte
  - Beim Wechsel vom Beschleunigungsstreifen auf den ersten Fahrstreifen einer Autostraße
  - Beim Wechsel von einer Nebenfahrbahn auf eine Hauptfahrbahn
  - Wenn einer von mehreren Fahrstreifen endet



● **Sie befinden sich in einer Einbahnstraße. Wie sollten Sie sich verhalten? (2078 - 6 GW)**

- Wenn ich nach rechts einbiege, vermindere ich die Geschwindigkeit und lasse den Radfahrer den Fahrstreifen wechseln
- Wenn ich geradeaus fahre, mache ich einen Fahrstreifenwechsel nach links auf den nächsten Fahrstreifen
- Wenn ich nach links einbiege, wechsele ich auf den ganz linken Fahrstreifen
- Wenn ich nach rechts einbiegen will, überhole ich den Radfahrer und biege dann unmittelbar vor ihm nach rechts ein
- Worauf achten Sie bei einem Fahrstreifenwechsel nach links auf den nächsten Fahrstreifen? (2079 - 6 GW)**
- Ich darf Fahrzeuglenker, die sich bereits auf diesem Fahrstreifen befinden, nicht behindern
- Ich darf Fahrzeuglenker, die sich bereits auf diesem Fahrstreifen befinden, zwar behindern, aber nicht gefährden
- Ich rechne damit, dass der Radfahrer auch links am LKW vorbeifahren will
- Ich rechne damit, dass im Bereich des LKW plötzlich Personen hervortreten könnten



● **Welche Pflichten haben Sie, wenn Sie an einem Verkehrsunfall mit Sachschaden beteiligt sind? (1454 - 6 GW)**

- Ich muss sofort anhalten
- Ich muss die Unfallstelle absichern, falls das notwendig ist
- Ich muss den Unfall immer bei der Polizei melden
- Ich muss an der Aufklärung des Sachverhaltes mitwirken. Am besten fülle ich dazu einen "Europäischen Unfallbericht" aus
- Wann gilt jemand als Beteiligter an einem Verkehrsunfall? (1455 - 6 GW)**
- Wenn die Person im ursächlichen Zusammenhang mit dem Unfall steht
- Wenn die Person einen Unfall verursacht hat
- Wenn die Person einen Unfall nur von der Ferne gesehen hat
- Wenn die Person von einem Unfall nach einigen Stunden informiert wurde

● **Sie müssen in einer Kolonne plötzlich anhalten. Das Fahrzeug hinter Ihnen fährt auf Ihr Fahrzeug auf. Ihr Beifahrer wird dabei verletzt. Wie verhalten Sie sich? (1697 - 6 GW)**

- Ich bringe den Beifahrer sofort ins nächste Krankenhaus
- Ich sichere - falls erforderlich - die Unfallstelle ab
- Ich leiste Erste Hilfe
- Ich verständige auf jeden Fall die Polizei
- Ihr Beifahrer wird bei einem Verkehrsunfall verletzt. Wann müssen Sie die Polizei vom Unfall verständigen? (1698 - 6 GW)**
- Unverzüglich
- Dazu habe ich bis zu 12 Stunden nach dem Unfall Zeit
- Dazu habe ich bis zu 24 Stunden nach dem Unfall Zeit
- Dazu habe ich bis zu 48 Stunden nach dem Unfall Zeit

● **Sie sind Zeuge eines Verkehrsunfalls. Wie können Sie beim Absichern der Unfallstelle besonders sicher vorgehen? (1978 - 6 GW)**

- Ich stelle mein Fahrzeug aus der Sicht des ankommenden Verkehrs in sicherem Abstand vor der Unfallstelle ab
- Ich schalte die Alarmblinkanlage meines Kraftfahrzeuges ein
- Ich versuche mich möglichst am Fahrbahnrand aufzuhalten
- Ich stelle mein Fahrzeug aus der Sicht des ankommenden Verkehrs etwa 10 m hinter der Unfallstelle ab
- Sie sind Zeuge eines Verkehrsunfalls. Warum stellen Sie Ihr Fahrzeug aus der Sicht des ankommenden Verkehrs in sicherem Abstand vor der Unfallstelle ab? (2001 - 6 GW)**
- Damit nachkommende Einsatzfahrzeuge besser zufahren können
- Bei Dämmerung oder Dunkelheit kann ich mit meinen Scheinwerfern die Unfallstelle beleuchten
- Damit schaulustige Personen noch Platz für das Abstellen ihrer Fahrzeuge haben**
- Um schaulustigen Personen die Sicht zu verstellen

● **Sie nähern sich dieser Kreuzung mit etwa 40 km/h. Die Ampel hat gerade auf Rotlicht umgeschaltet. Wie verhalten Sie sich? (2142 - 6 GW)**

- Ich halte vor der Haltelinie an
- Wenn ich mit einem einspurigen Fahrzeug fahre, halte ich nach der Haltelinie, aber vor dem Schutzweg an
- Ich fahre weiter, solange die Fußgänger und Radfahrer stehen bleiben
- Ich fahre weiter, weil ich nicht mehr rechtzeitig vor der Kreuzung anhalten kann**
- Sie beachten das Rotlicht einer Ampel nicht und gefährden dadurch den Querverkehr. Mit welchen Folgen müssen Sie rechnen? (2143 - 6 GW)**
- Mit einer Vormerkung und einer Geldstrafe
- Ich werde auf jeden Fall zu einer amtsärztlichen Untersuchung vorgeladen
- Ich werde auf jeden Fall zu einer Nachschulung aufgefordert
- Ich werde zum Besuch eines Erste-Hilfe-Kurses aufgefordert



● **Sie haben vor dieser Eisenbahnkreuzung angehalten. Die Schranken beginnen sich zu öffnen. Wie verhalten Sie sich? (1468 - 6 GW)**

- Ich fahre weiter, wenn die Schranken ganz geöffnet sind und kein Licht mehr leuchtet
- Ich fahre weiter, sobald keine Gefahr besteht, dass mein Fahrzeug die Schranken beschädigt
- Ich fahre weiter, sobald gelbes Licht leuchtet
- Ich fahre weiter, sobald die Schranken geöffnet sind, auch wenn noch rotes Licht leuchtet
- Sie haben vor dieser Eisenbahnkreuzung angehalten. Die Schranken beginnen sich zu öffnen. Warum müssen Sie vor dem Weiterfahren warten, bis die Schranken ganz geöffnet sind und kein Licht mehr leuchtet? (1469 - 6 GW)**
- Weil sich die Schranken sofort wieder schließen könnten
- Weil ich mit einer Geldstrafe rechnen muss, wenn ich angezeigt werde**
- Weil sofort wieder gelbes Licht zu leuchten beginnen könnte**
- Weil die Gefahr besteht, den entgegenkommenden LKW zu behindern



● **Sie wollen auf dieser Kreuzung nach links einbiegen. Auf wen müssen Sie besonders achten? (802 - ⑥ GW)**

- Auf Rechtskommende
- Auf die Fußgänger und Radfahrer, welche die Querstraße überqueren
- Auf Radfahrer am rechten Radfahrstreifen
- Auf den Gegenverkehr
- **Sie wollen auf dieser Kreuzung nach links einbiegen. Wohin werden Sie schauen, bevor Sie in die Kreuzung einfahren? (803 - ⑥ GW)**
- Auf die Ampel
- Auf den Gegenverkehr
- Vor dem Fahrstreifenwechsel in den Innenspiegel, den Außenspiegel und über die linke Schulter
- Auf geparkte Fahrzeuge nach der Kreuzung



● **Sie wollen auf dieser Kreuzung nach rechts einbiegen. Welche möglichen Gefahren sollten Sie dabei besonders beachten? (815 - ⑥ GW)**

- Dass ein Fußgänger knapp am Fahrbahnrand steht
- Dass der Gegenverkehr knapp vor mir einbiegt
- Dass sich in der Querstraße Fußgänger auf der Fahrbahn befinden könnten
- Dass sich auf dem Radfahrstreifen Radfahrer rasch nähern könnten
- **Sie wollen auf dieser Kreuzung nach rechts einbiegen. Wohin werden Sie dabei vor allem schauen? (816 - ⑥ GW)**
- Auf den Querverkehr von rechts
- Ich mache einen Schulterblick nach rechts
- Auf den Querverkehr von links
- Auf den Fußgänger am Fahrbahnrand



● **Was bedeutet gelbes Blinklicht der Ampel? (1450 - ⑥ GW)**

- Vorsicht
- Die Kreuzung ist nicht durch Lichtzeichen geregelt
- Halt für alle Fahrrichtungen
- Dass die Ampel demnächst auf "Grün" umschaltet
- **Wie verhalten Sie sich, wenn bei einer Kreuzung die Ampelanlage gelb blinkt? (1451 - ⑥ GW)**
- Ich fahre unter Beachtung der Vorrangregeln weiter
- Ich achte vor allem auf Fußgänger, die die Kreuzung überqueren
- Ich achte vor allem auf Radfahrer, die die Kreuzung überqueren
- Ich achte darauf, ob ein Verkehrsposten den Verkehr mit Armzeichen regelt



● **Sie wollen auf dieser Kreuzung nach links einbiegen. Mit welchen Gefahren müssen Sie rechnen? (2052 - ③ GW)**

- Hinter dem entgegenkommenden Kleinbus könnte noch ein einspuriges Fahrzeug verdeckt sein
- Beim Wechsel auf den Abbiegestreifen könnte sich ein anderes Fahrzeug im toten Winkel befinden
- Fußgänger könnten in der Querstraße die Fahrbahn überqueren
- Radfahrer könnten in der Querstraße die Fahrbahn überqueren
- Sie wollen auf dieser Kreuzung nach links einbiegen. Wie weit dürfen Sie in diese Kreuzung höchstens einfahren? (2053 - ② GW)
  - Bis vor die Kreuzungsmitte
  - Bis zur Haltelinie
  - Bis zum Richtungspfeil
  - Bis zum Schutzweg



● **Sie nähern sich dieser Kreuzung mit etwa 20 km/h und wollen nach rechts einbiegen. Haben Sie Wartepflicht oder Vorrang? (2475 - ③ GW)**

- Ich habe Wartepflicht gegenüber der Radfahlerin auf dem Mehrzweckstreifen
- Ich habe Vorrang gegenüber der Radfahlerin, weil der Mehrzweckstreifen hier endet
- Ich habe Vorrang gegenüber der Radfahlerin, weil ich nach rechts einbiege
- Ich habe Vorrang gegenüber der Radfahlerin, da keine Radfahrerüberfahrt markiert ist
- Sie wollen bei dieser Kreuzung nach rechts einbiegen. Wie verhalten Sie sich? (2476 - ② GW)
  - Ich nähere mich bremsend, schaue in den rechten Rückspiegel und über die rechte Schulter
  - Ich schalte den rechten Blinker ein und beobachte das Verhalten der Radfahlerin
  - Ich werde nicht einbiegen, falls ich dadurch die Radfahlerin behindern könnte
  - Ich schalte den rechten Blinker möglichst frühzeitig ein, damit die Radfahlerin genügend Zeit zum Abbremsen hat



*Folgende Fragen wurden gelöscht:*

59, 102, 111, 224, 225, 683, 684, 733, 734, 771,  
772, 773, 774, 775, 776, 835, 836, 1048, 1049, 1054,  
1055, 1064, 1065, 2074, 2461, 2462, 2463, 2472, 512, 513,  
540, 541